

Урмурзина Б.Г., кандидат психологических наук, доцент,  
Сеилханова С.Е.,  
Актюбинский региональный государственный  
университет им. К. Жубанова, Республика Казахстан

## ИССЛЕДОВАНИЕ АКЦЕНТУАЦИЙ ХАРАКТЕРА КУРСАНТОВ В ВОЕННО-УЧЕБНОЙ ДЕЯТЕЛЬНОСТИ

**Аннотация:** в статье показаны результаты исследования особенностей акцентуаций личности курсантов военного института 1-го и 3-го курсов по методике К. Леонгарда. По результатам проведенных работ, выражено преобладание гипертимного типа характера. Анализ исследования позволяет сформулировать выводы и оценить дальнейшие перспективы становления личности в условиях военно-учебной деятельности. Военная профессия, реализуемая в сложных, порой экстремальных, условиях среды не может быть массовой. Даже на стадии профессионального обучения она предъявляет повышенные требования к личности будущего офицера. Поэтому возникает задача оценки профессиональной пригодности человека к военной профессии и выявления всего комплекса факторов, влияющих на эффективность военно-профессиональной деятельности. Особенности проявления характера всегда интересовали ученых и попытки классификации имели целью определить какие условия и каким образом влияют на формирование личности в целом.

**Ключевые слова:** военная деятельность, курсанты военного института, акцентуации характера К. Леонгарда, становление личности

Военная деятельность характеризуется наличием ценностных противоречий, которые обусловлены особыми требованиями, качественно отличающимися от требований обычной жизненной ситуации и относительной стабильностью ценностно-смысловой сферы личности, не поддающейся быстрому кардинальному перестраиванию.

Военная профессия, реализуемая в сложных, порой экстремальных, условиях среды не может быть массовой. Даже на стадии профессионального обучения она предъявляет повышенные требования к личности будущего офицера. Поэтому возникает задача оценки профессиональной пригодности человека к военной профессии и выявления всего комплекса факторов, влияющих на эффективность военно-профессиональной деятельности.

В Военном институте Сил Воздушной обороны нами была поставлена задача исследования особенностей акцентуаций личности молодого поколения курсантов-военнослужащих, а именно 1-го и 3-го курсов. Последующий сравнительный анализ эмпирического исследования позволил установить сходство и различие наиболее выраженных черт в данной популяции. Общая выборка составила 50 человек (22 человека на 1-м курсе и 28 человек 3-го курса).

Особенности проявления характера всегда интересовали ученых и попытки классификации имели целью определить какие условия и каким образом влияют на формирование личности в целом. Наиболее известной первой типологией явля-

ется работа К. Леонгарда в 1968 году. В дальнейшем эту работу продолжили А.Личко, П.Ганнушкин и эти исследования позволяют использовать их как на взрослой аудитории, так и на подростках. Особенно ценны эти диагностические материалы в кадровом отборе, когда необходимо выявить профессионально важные качества и прогнозировать успешность дальнейшей профессиональной деятельности [1].

Акцентуации характера показывают интенсивность (чрезмерную выраженность) индивидуальных черт характера, которая подчеркивает своеобразие реакций человека на воздействующие факторы или конкретную ситуацию. Акцентуации являются стержнем личности и влияют на адаптацию человека к изменяющимся условиям среды, что можно наблюдать при общении с другими, во взаимодействии в коллективе. Кроме того, в дальнейшем они оказывают влияние на формирование профессионального стиля деятельности.

К.Леонгард считал, что есть наследственно и социально обусловленные условия формирования заостренных черт личности и поделил их на группы. Первая группа акцентуаций базируется на темпераменте (гипертимный, эмотивный, дистимический, аффективно-лабильный, аффективно-экзальтированный и тревожный), а яркость их проявления зависит от подвижности и силы нервной системы.

Вторая группа акцентуаций зависит от социального окружения человека, начиная с детства и является той почвой, на которой появляются ростки акцентуаций характера. А потом они способ-

ствуют формированию устойчивых характерологических признаков личности (демонстративный, застревающий, педантичный и возбудимый).

На рис. 1 представлены усредненные профили

акцентуаций характера по двум выборкам – курсантам разных курсов (признаком акцентуации являются данные, более 12 баллов).

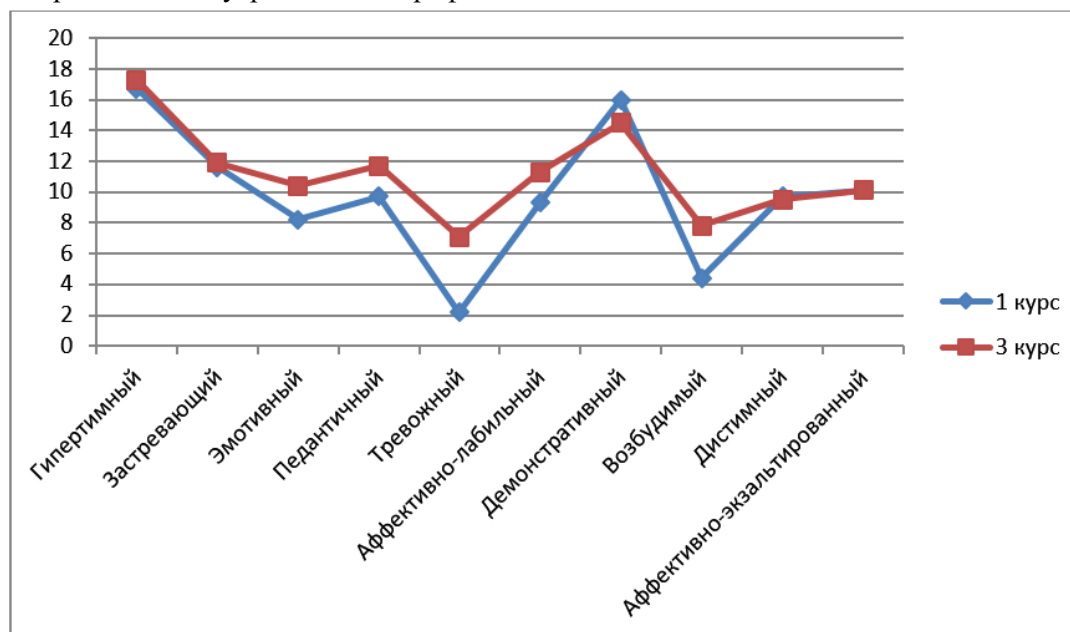


Рис. 1. Сравнительный профиль акцентуаций характера военных курсантов 1-го и 3-го курсов (по тесту Леонгарда)

Анализ диаграммы по экспериментальным данным совершенно очевидно показывает, что обе выборки имеют сходство в структуре акцентуаций в половине признаков, а различия наблюдаются в степени выраженности отдельных акцентуаций. Совпадение и абсолютная идентичность на 1-м и 3-м курсах наблюдается по следующим акцентуациям: гипертимный, застревающий, демонстративный, дистимный и аффективно-экзальтированный. Это позволяет составить усредненный характерологический портрет, где самой яркой акцентуацией является гипертимный тип – он базируется на наследственности, темпераменте, а самый часто наблюдаемый – сангвиник. Его отдельные признаки: коммуникабельность, оптимизм, высокий жизненный тонус, спонтанность и потребность в отстаивании своего мнения, определенное легкомыслие. Возможно возникновение межличностных конфликтов из-за малого жизненного опыта и стремления к самоутверждению. Хотя привыкание к жесткой воинской дисциплине дается ценой известного напряжения, тем не менее, гибкость и пластичность психики позволяет быстрее адаптироваться и менять поведенческие стереотипы в условиях военно-учебной деятельности.

Вторая по степени выраженности и общая акцентуация – это демонстративный тип (14,5-16

баллов), а он относится к социально обусловленному. Частые смены настроения и переход от позитивных к негативным эмоциям – это наиболее заметные проявления, а у первокурсников чуть более выражено это качество. В однородной гендерной (мужской) среде проявляется чувство соперничества, стремление к лидерству и попытки проявить себя публично. Кстати, в среде курсантов пользуются большой популярностью занятия в художественной самодеятельности. Одной из причин этого является потребность в забавах и развлечениях, в творческом самовыражении, что хорошо компенсирует однообразие и монотонию военно-учебной деятельности.

Третья выраженная общая акцентуация для двух выборок – это застревающий тип (12 баллов), также социально обусловленный. Острота его проявления в нашем случае не критична, на его основе формируется настойчивость, честолюбие, стремление добиваться своих целей и высоких показателей в учебе и спорте. В дальнейшем, сочетая с дисциплинированностью, мы можем прогнозировать формирование типичной подструктуры личности – профессионально-важные качества.

Поскольку возраст обследуемых – 18-20 лет, то часть характеристик личности даже при повышенных значениях относится к юношеской социальной норме: избыточная смещливость, непостоян-

ство привязанностей, бесцеремонность поведения, беспечность. В зрелой среде это бы обозначило проблему инфантилизма взрослого человека. К молодежной норме можно отнести и другие характеристики: в ситуации стресса проявляется не всегда целенаправленная активность, импульсивность поведения. В сфере профессиональных предпочтений у таких индивидов отмечается предпочтение тех составляющих сфер деятельности, где можно реализовать физическую и социальную активность, тягу к общению, стремлению быть всегда на виду. Как положительные качества можно отметить склонность к риску, тенденцию к противодействию, стеническую реакцию на стрессоры. Это в совокупности и обеспечивает основу нервно-психической устойчивости.

Наименее проявлены в нашей выборке тревожный и возбудимый типы акцентуаций. Это связано с тем, что военная служба привлекательна не для всех юношей и работает естественный отбор – в армию идут с устойчивой мотивацией и осознанной необходимостью терпеть тяготы военной службы. Кроме того, еще одним «фильтром» в отборе кандидатов в военные вузы является профессионально-психологический отбор. Подчеркнем, что уже при поступлении в военный вуз эта категория молодых людей имеет достаточно сформированный стержень личности. Таким образом, стенические характеристики личности преобладают в данной выборке.

Подводя итоги, отметим, что характер профиля акцентуаций свидетельствует о заметной симметрии профилей акцентуаций в двух выборках, но есть и различия. Пикообразный профиль акцентуаций 1-го курса характеризует переживание трудностей в социальных контактах или в связи с серьезным межличностным конфликтом, драматизацию неблагоприятных событий, беспокойство. Мы полагаем, что наблюдаемое рассогласование личностных свойств отражает гиперкомпенсаторную установку у личностей с вытесненной агрессией. В этой группе часть курсантов может провоцировать нарушения воинской дисциплины, внутригрупповые конфликты. Процесс становления личности этой категории лиц проходит через внутриличностный кризис и заметное проявление полярных эмоций.

На 3-м курсе в профиле происходит заметная перестройка акцентуаций, повышающая

показатели тревожности и педантичности в сравнении с 1-м курсом, но лежащие все-таки в границах социальной нормы. Профиль акцентуаций более сбалансирован и гармоничен у курсантов 3-го курса, они прошли очередную летнюю практику и заметно повышение степени профессиональной ответственности. Ведущими потребностями являются независимость и свобода выбора, возникает удовлетворение от процесса деятельности. Такие люди упрямы, настойчивы в достижении своих целей, хорошо включаются в социальную среду, легко налаживают контакты с новым окружением. Данная тенденция уже была выявлена при переходе на старшие курсы военного вуза в исследованиях более 10 лет назад [4]. Наш практический опыт позволяет сделать выводы о том, что современные молодые люди характеризуются значительными психологическими признаками, влияющим и на интеллектуальную деятельность:

- относительно слабая нервная система, чувствительная к внешним воздействиям;
- повышенный невротизм (черта личности, характеризующаяся эмоциональной неустойчивостью, тревогой, низким самоуважением и иногда вегетативными расстройствами).

Диапазон разброса показателей акцентуаций на 3-м курсе отражает более сбалансированную личность, чем на 1-м курсе. Следовательно, существует определенный диапазон индивидуальных различий у курсантов 1-го и 3-го курсов в период формирования профессионализма в процессе военно-учебной деятельности.

Подводя итог, отметим, что в формировании акцентуированного характера ключевую роль играет наследственность, врожденные личностные особенности. В дальнейшем социальное окружение развивает и формирует свой спектр акцентуаций и степень взаимообусловленности в целом. Акцентуации встречаются не только в «чистом» виде, что лежит в основе классификации, но и в «смешанной» форме, что отражает динамику развития личности будущего офицера. Полученные результаты эмпирического исследования акцентуаций курсантов военного вуза позволяют сформулировать общие выводы и определить перспективы дальнейшего изучения феномена профессионального становления военного специалиста.

### Литература

1. Бирюков В.М. Психологическая работа в части: теория, методика, практика: Пособие для психологов и офицеров части. Алматы: ВИВСРК, 2000. 693 с.
2. Никифоров Г.С. Диагностика здоровья: Психологический практикум. СПб.: Речь, 2007. 950 с.
3. Платонов К.К. Вопросы психологии труда. М.: Медицина, 1970. 263 с.
4. Росколюдько Н.И. Закономерности профессионального становления курсантов в процессе военно-учебной деятельности: дис. ... канд. психол. наук. Ярославль, 2009. 245 с.
5. Смирнов С.Д. Педагогика и психология высшего образования. От деятельности к личности. М.: Академия, 2003. 159 с.

### References

1. Birjukov V.M. Psihologicheskaja rabota v chasti: teorija, metodika, praktika: Posobie dlja psihologov i oficerov chasti. Almaty: VIVSRK, 2000. 693 s.
2. Nikiforov G.S. Diagnostika zdorov'ja: Psihologicheskij praktikum. SPb.: Rech', 2007. 950 s.
3. Platonov K.K. Voprosy psihologii truda. M.: Medicina, 1970. 263 s.
4. Roskolod'ko N.I. Zakonomernosti professional'nogo stanovlenija kursantov v processe voenno-uchebnoj dejatel'nosti: dis. ... kand. psihol. nauk. Jaroslavl', 2009. 245 s.
5. Smirnov S.D. Pedagogika i psihologija vysshego obrazovanija. Ot dejatel'nosti k lichnosti. M.: Akademiya, 2003. 159 s.

*Urmurzina B.G., Candidate of Psychological Sciences (Ph.D.), Associate Professor,  
Seilkhanova S.E.,  
Aktobe Regional State University named after K. Zhubanov, Republic of Kazakhstan*

### RESEARCH OF CHARACTER ACCENTUATIONS OF CADETS IN MILITARY TRAINING ACTIVITIES

**Abstract:** the article shows the results of a study of the features of accentuations of the personality of cadets of the military institute of the 1st and 3rd courses according to the method of K. Leonhard. According to the results of the conducted work, the predominance of the hyperthymic type of character is expressed. The analysis of the research allows us to formulate conclusions and assess the future prospects of personal development in the conditions of military training activities. The military profession, implemented in difficult, sometimes extreme, environmental conditions, cannot be mass. Even at the stage of professional training, it makes increased demands on the personality of the future officer. Therefore, there is a problem of assessing a person's professional fitness for the military profession and identifying the entire set of factors that affect the effectiveness of military professional activities. The peculiarities of character expression have always interested scientists and attempts at classification were aimed at determining what conditions and how they affect the formation of personality as a whole.

**Keywords:** military activity, cadets of the military institute, accentuations of K. Leonhard's character, formation of personality