

*Степанова Н.В., кандидат психологических наук, доцент,  
Оренбургский государственный медицинский университет,  
Дильжанова Г.А., медицинский психолог,  
Орский наркологический диспансер*

## ЛИЧНОСТНЫЕ ОСОБЕННОСТИ ПОДРОСТКОВ, ИСПЫТЫВАЮЩИХ ТРУДНОСТИ В СОЦИАЛЬНОЙ АДАПТАЦИИ

**Аннотация:** статья посвящена проблеме личностных особенностей подростков, испытывающих трудности в социальной адаптации. Актуальность исследования обусловлена как возрастающими требованиями общества к уровню образования, компетентности обучающихся, так и психологическими особенностями подросткового возраста, несущего в себе массу противоречий и трудностей. К факторам, негативно влияющим на социальную адаптацию, относят биологические, психологические, социально-педагогические факторы, а также особенности личности самих подростков. В исследовании принимали участие 107 старших подростков – учащихся 7-9 классов. Использовались метод тестирования, метод экспертных оценок, методы количественной и качественной обработки данных. У подростков с трудностями в социальной адаптации выявлены высокие показатели по таким личностным характеристикам, как гипомания, психастения, психопатия, депрессия. Средние показатели агрессивности и враждебности в выборке подростков с трудностями в адаптации не превышают показателей нормы, однако агрессивных и враждебных подростков в основной группе испытуемых больше, чем в контрольной группе. По выраженности акцентуаций характера, подростки с трудностями в социальной адаптации отличаются большей педантичностью, возбудимостью, дистимностью, экзальтированностью, тревожностью. Результаты исследования подтверждены статистической обработкой и могут быть использованы при разработке коррекционной программы с подростками, испытывающими трудности в социальной адаптации.

**Ключевые слова:** подростки, социальная адаптация, трудности в адаптации, личностные характеристики, агрессивность, враждебность, акцентуации характера

Проблема социальной адаптации подростков является одной из актуальных на сегодняшний день проблем, стоящих перед психологической наукой и практикой. Это обусловлено как возрастающими требованиями общества к уровню образования, компетентности подрастающего поколения, так и психологическими особенностями подросткового возраста, несущего в себе массу противоречий и трудностей. В подростковом возрасте мальчики и девочки начинают испытывать первые серьезные чувства, переживают душевные кризисы, преодолевают сложные жизненные ситуации. Попутно часто возникают конфликты со сверстниками, учителями, родителями, что ещё больше осложняет социальную адаптацию. Трудности в адаптации внешне могут проявляться, как неспособность сосредоточиться, неуверенность в принятии решений, что негативно отражается на учебной успеваемости, или как чрезмерная эмоциональность, агрессивность, конфликтность, затрудняющие межличностные отношения. За этими внешними поведенческими реакциями скрываются внутриличностные проблемы: у подростков имеются трудности в усвоении социального опыта, искажены мотивационные механизмы, преобладают неадаптивные стратегии совладания.

Термин «адаптация» происходит от лат. *adaptatio* – приспособление, прилаживание. Под адаптацией понимают приспособление организма и его функций, органов и клеток к условиям среды. Адаптация направлена на сохранение сбалансированной деятельности систем, органов и психической организации индивида при изменяющихся условиях жизни [1].

Социальная адаптация понимается в психологии двояко. С одной стороны, как постоянный процесс приспособления индивида к условиям социальной среды. С другой стороны, социальная адаптация – это результат такого процесса. В психологическом словаре под редакцией В.П. Зинченко, Б.Г. Мещерякова «Социальная адаптация – это интегративный показатель состояния человека, отражающий его возможности выполнять определенные биосоциальные функции, а именно: адекватное восприятие окружающей действительности и собственного организма; адекватная система отношений и общения с окружающими; способность к труду, обучению, к организации досуга и отдыха; изменчивость (адаптивность) поведения в соответствии с ролевыми ожиданиями других» [7, с. 13].

Социальная адаптация – процесс активного приспособления человека к условиям социальной

среды путем усвоения и принятия ценностей, норм и стилей поведения, принятых в обществе. Особое значение имеет социальная адаптация ребенка – процесс и результат согласования индивидуальных возможностей и состояния ребенка с окружающим миром, приспособления его к изменившейся среде, новым условиям жизнедеятельности, структуре отношений в определенных социально-психологических общностях, установления соответствия поведения принятым в них нормам и правилам [5].

Подростковый возраст – один из самых непростых детских возрастов. Серьезно изменяются условия жизни и деятельности подростка, что, в свою очередь, приводит к перестройке психики, появлению новых форм взаимодействия с окружающими людьми. Своеобразие социальной ситуации, присущей этому периоду состоит в том, что ребенок включается в новую систему отношений и общения со взрослыми и сверстниками, занимая среди них новое место, выполняя новые функции. Подростки включаются в различные виды деятельности, что расширяет их сферу социального общения, возможности усвоения социальных ценностей, формирование нравственных качеств личности [8]. Трудности в социальной адаптации в подростковом возрасте могут быть обусловлены следующими группами факторов: биологические факторы (генетические, физиологические, психофизиологические), психологические факторы (психопатологии, акцентуации характера), социально - педагогические (семейное, общественное, школьное воспитание), а также особенности личности подростка (самооценка, затянувшийся инфантилизм, агрессивность, раздражительность, апатичность, тревожность). Трудности в социальной адаптации проявляются в межличностных конфликтах, игнорировании требований взрослых, агрессивном поведении, безответственном отношении к учебе, хулиганстве, уходах из дома, мелких кражах. Выделяют следующие типы подростков с трудностями в социальной адаптации (трудных подростков): педагогически запущенные, эмоционально неустойчивые, акцентуированные, ситуативно трудновоспитуемые и собственно трудновоспитуемые [3].

Цель исследования: выявление личностных особенностей подростков, испытывающих трудности в социальной адаптации. В исследовании принимали участие 107 старших подростков – учащихся 7-9 классов общеобразовательных школ Оренбургской области. Для изучения особенно-

стей адаптации и личностных характеристик подростков использовался многоуровневый личностный опросник А.Г. Маклакова и С.В. Чермянина «Адаптивность» (МЛО), опросник Басса – Дарки «Диагностика уровня агрессивности», опросник К. Леонгарда – С. Шмишека «Методика изучения акцентуаций личности», метод экспертных оценок. Количественная обработка данных проводилась с использованием критерия  $t$  – Стьюдента для выявления различий в независимых выборках.

На первом этапе работы из всех испытуемых была выделена группа подростков (47 человек, из них 25 девочек и 22 мальчика) с низким уровнем социальной адаптации по показателю личностно-адаптационного потенциала. Подростки этой группы обладают низкой нервно-психической устойчивостью, конфликтны, могут допускать делинквентные поступки. Кроме того, для подтверждения полученной информации, с помощью метода экспертных оценок, классными руководителями была произведена оценка четырех показателей проявления дезадаптации: 1) проблемы с дисциплиной (невыполнение требований взрослых, пропуски уроков, хулиганство); 2) безответственное отношение к учёбе, неуспеваемость; 3) межличностные конфликты с одноклассниками и педагогами; 4) эмоциональная неустойчивость, агрессивность. В результате, у 40% всех испытуемых дезадаптивные признаки были отмечены по 3 – 4 показателям. Данные испытуемые входят в группу низкой адаптации согласно результатам методики «Адаптивность».

Из оставшихся 60 подростков, с хорошими адаптивными способностями, случайным образом было отобрано 47 подростков контрольной группы (25 девочек и 22 мальчика). Подростки данной группы легко адаптируются к новым условиям деятельности, быстро «входят» в новый коллектив, достаточно легко и адекватно ориентируются в ситуации, быстро вырабатывают стратегию своего поведения и социализации.

На втором этапе исследования изучались личностные особенности старших подростков основной и контрольной групп.

На рис. 1 представлены средние значения показателей по шкалам ипохондрия (Hs), депрессия (D), истерия (Hy), психопатия (Pd), мужественность-женственность (Mf), паранойяльность (Pa), психастения (Pt), шизоидность (Sc), гипомания (Ma), социальная интроверсия (Si) методики «Адаптивность».

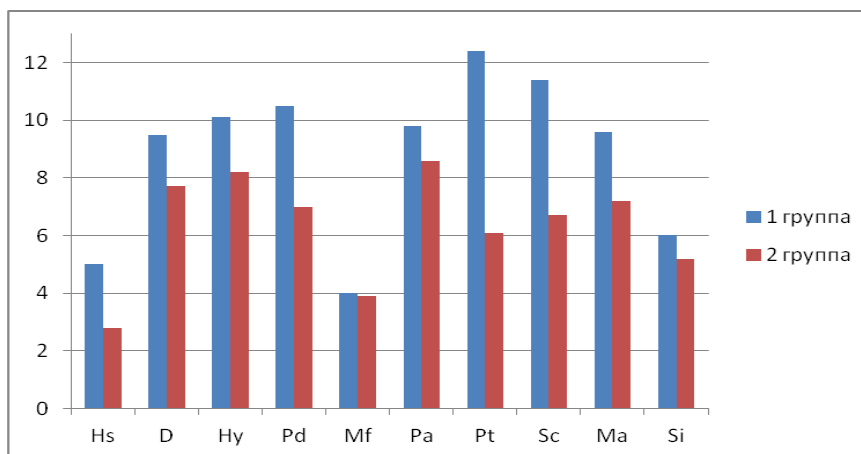


Рис. 1. Средние значения результатов основной и контрольной групп

Средние значения показателей в основной группе превышают средние значения в контрольной группе по всем шкалам, за исключением шкалы «мужественность – женственность».

Наиболее выраженными проблемными зонами у подростков основной группы являются следующие личностные характеристики: гипомания (66% испытуемых), что проявляется в приподнятом настроении, чрезмерной активности, бурной деятельности, энергии без четкой направленности; психастения (57% испытуемых), что характеризует подростков как излишне тревожных, нерешительных и боязливых в принятии решений; психопатия (40% испытуемых) – проявляется как тенденция к повышенной агрессивности, конфликтности, частой перемене настроения, интересов и привязанностей, обидчивость; депрессия (40% испытуемых) – проявляется как замкнутость, ограниченность контактов, раздражительность и напряженность в общении, нерешительность и пассивность.

Статистическая обработка данных, с помощью критерия  $t$  – Стьюдента, подтвердила достоверность выявленных различий средних значений по всем шкалам методики «Адаптивность», за исключением шкалы «мужественность – женственность», на уровнях значимости  $p \leq 0,01$  (ипохондрия, депрессия, истерия, психопатия, паранойяльность, психастения, шизоидность, гипомания),  $p \leq 0,05$  (социальная интроверсия).

Согласно результатам опросника Басса – Дарки «Диагностика уровня агрессивности», высокие показатели индекса враждебности имеют 45% подростков основной группы и 21% подростков контрольной группы. Высокие показатели агрессивности выявлены у 4% подростков основной группы и 2% подростков контрольной группы.

Средние показатели индекса агрессивности в основной и контрольной группах находятся в пределах нормы ( $21 \pm 4$ ). В основной группе средний показатель равен 17,4 балла, в контрольной группе – 15 баллов. Различие подтверждено статистической обработкой данных ( $p \leq 0,05$ ) и позволяет констатировать, что испытуемые с трудностями в социальной адаптации сравнительно чаще проявляют свою агрессию открыто, выражая негативные, чувства через крик, угрозы, при этом могут использовать физическую силу.

Индекс враждебности в основной группе испытуемых равен 9,8 баллов, в контрольной группе – 7,3 балла, что также находится в пределах нормы ( $6,5 - 7 \pm 3$ ). Статистическая значимость различий средних значений враждебности в основной и контрольной группах ( $p \leq 0,01$ ) свидетельствует о том, что подростки основной группы более подозрительны, завистливы, обидчивы по отношению к окружению.

Результаты исследования акцентуаций характера по методике «К. Леонгарда – Г. Шмишека», представленные в табл. 1.

Таблица 1

**Выраженность акцентуаций характера (% испытуемых)**

Тип акцентуации	Основная группа	Контрольная группа	Название акцентуации	Основная группа	Контрольная группа
Гипертимный	70	66	Циклотимный	66	49
Ригидный	40	34	Демонстративный	34	27
Лабильный	81	66	Возбудимый	57	36
Педантичный	51	38	Дистимный	29	9
Тревожный	25	13	Экзальтированный	64	52

Согласно полученным данным, все типы акцентуаций присутствуют у испытуемых обеих групп. У подростков с трудностями в социальной адаптации (основная группа) процент акцентуаций выше по всем типам по сравнению с контрольной группой. Статистической обработкой данных с использованием критерия  $t$  – Стьюдента подтверждены различия по следующим типам акцентуаций: педантичный, возбудимый, дистимный, экзальтированный ( $p \leq 0,01$ ), тревожный ( $p \leq 0,05$ ).

Таким образом, проведённое исследование свидетельствует о том, что в настоящее время достаточно большое количество подростков (в нашей выборке – 44%) испытывают трудности в социальной адаптации. Такие подростки обладают низкой нервно-психической устойчивостью, конфликтны, могут совершать делинквентные поступки. В группе испытуемых с трудностями в социальной адаптации выявлены высокие показатели по таким шкалам методики «Адаптивность», как гипомания (66%), психастения (57%), психо-

патия (40%), депрессия (41%). Статистическая значимость различий средних значений в основной и контрольной группах подтверждена по всем шкалам, за исключением шкалы «мужественность – женственность». Средние показатели агрессивности и враждебности в выборке подростков с трудностями в адаптации не превышают показателей нормы. При этом высокие результаты по враждебности и агрессивности демонстрируют 45% и 4% подростков соответственно, что статистически значимо выше, чем у подростков контрольной группы. Подростки с трудностями в социальной адаптации отличаются большей педантичностью, возбудимостью, дистимностью, экзальтированностью, тревожностью, что также подтверждено статистической обработкой полученных данных. Результаты исследования могут быть использованы при разработке коррекционной программы с подростками, испытывающими трудности в социальной адаптации.

**Литература**

1. Баранов А.А., Кучма В.Р., Сухарева Л.М. Медицинские и социальные аспекты адаптации современных подростков к условиям воспитания, обучения и трудовой деятельности. М.: ГЭОТАР-Медиа. 2016. 352 с.
2. Злобин Л.М. Учебно-воспитательная работа с трудными учащимися: Методическое пособие. М.: Высшая школа. 2008. 166 с.
3. Казанская В.Г. Подросток. Социальная адаптация. Питер-Москва. 2012. 288 с.
4. Мастюкова Е.М. Комплексная психолого-педагогическая работа по предупреждению и коррекции школьной дезадаптации. Пособие для практических работников образования. М.: Высшая школа. 2001. 224 с.
5. Налчаджян А.А. Психологическая адаптация. Механизмы и стратегии. Эксмо-Москва. 2010. 368 с.
6. Овчаренко Л.Ю. Проблемы успешности социально-психологической адаптации подростков в современной среде // Системная психология и социология. 2015. Том 1. № 13. С. 44 – 56.
7. Психологический словарь / под ред. В.П. Зинченко, Б.Г. Мещерякова. М.: Педагогика-Пресс. 1997. 440 с.
8. Реан А.А. Психология подростка: Полное руководство. СПб.: прайм-ЕВРОЗНАК. 2007. 480 с.
9. Ромм М.В. Адаптация личности в социуме. Новосибирск: Наука. 2013. 193 с.

### References

1. Baranov A.A., Kuchma V.R., Suhareva L.M. Medicinskie i social'nye aspekty adaptacii sovremennyh podrostkov k uslovijam vospitaniya, obuchenija i trudovoj dejatel'nosti. M.: GJeOTAR-Media. 2016. 352 c.
2. Zlobin L.M. Uchebno-vospitatel'naja rabota s trudnymi uchashhimisja: Metodicheskoe posobie. M.: Vysshaja shkola. 2008. 166 s.
3. Kazanskaja V.G. Podrostok. Social'naja adaptacija. Piter-Moskva. 2012. 288 c.
4. Mastjukova E.M. Kompleksnaja psihologo-pedagogicheskaja rabota po preduprezhdeniju i korekcii shkol'noj dezadaptacii. Posobie dlja prakticheskikh rabotnikov obrazovanija. M.: Vysshaja shkola. 2001. 224 s.
5. Nalchadzhjan A.A. Psihologicheskaja adaptacija. Mehanizmy i strategii. Jeksmo-Moskva. 2010. 368 c.
6. Ovcharenko L.Ju. Problemy uspešnosti social'no-psihologičeskoj adaptacii podrostkov v sovremennoj srede. Sistemnaja psihologija i sociologija. 2015. Tom 1. № 13. S. 44 – 56.
7. Psihologičeskij slovar'. pod red. V.P. Zinchenko, B.G. Meshherjakova. M.: Pedagogika-Press. 1997. 440 s.
8. Rean A.A. Psihologija podrostka: Polnoe rukovodstvo. SPb.: prajm- EVROZNAK. 2007. 480 s.
9. Romm M.V. Adaptacija ličnosti v sociume. Novosibirsk: Nauka. 2013. 193 s.

*Stepanova N.V., Candidate of Psychological Sciences (Ph.D.), Associate Professor,  
Orenburg State Medical University,  
Dil'zhanova G.A., Medical Psychologist,  
Orsk Narcological Dispensary*

### PERSONAL CHARACTERISTICS OF TEENAGERS EXPERIENCING DIFFICULTIES IN SOCIAL ADAPTATION

**Abstract:** the article is devoted to the problem of personal characteristics of teenagers experiencing difficulties in social adaptation. The relevance of the research is due to both the increasing requirements of society to the level of education, competence of students, and the psychological characteristics of adolescence, which carries a lot of contradictions and difficulties. The factors that negatively affect social adaptation include biological, psychological, socio-pedagogical factors, as well as the characteristics of the personality of adolescents themselves. The study involved 107 senior teenagers-students of 7-9 grades. We used the testing method, the method of expert evaluations, and methods of quantitative and qualitative data processing. Teenagers with difficulties in social adaptation showed high rates of such personal characteristics as hypomania, psychasthenia, psychopathy, depression. The average rates of aggression and hostility in the sample of adolescents with difficulties in adaptation do not exceed the norm, but there are more aggressive and hostile adolescents in the main group of subjects than in the control group. According to the severity of accentuations of character, adolescents with difficulties in social adaptation are more pedantic, excitable, dysthymic, exalted, and anxious. All the results of the study are confirmed by statistical processing and can be used in the development of a correctional program with adolescents experiencing difficulties in adaptation.

**Keywords:** teenagers, social adaptation, difficulties in adaptation, personal characteristics, aggressiveness, hostility, character accentuation